

# Ministère des Affaires étrangères et européennes

Direction de la coopération culturelle et du français

## LA BELLE AU BOIS D'OR de Bernard Palacios



### Enfantillages DVD1

**Réalisation :** Michel Boiron (CAVILAM), Tatiana Bésory (CAVILAM)

**Rédaction :** Tatiana Bésory, (CAVILAM)

**Coordination :** Elyane Daniel, (Sous-direction du français, Audiovisuel éducatif, juin 2008)



## LA BELLE AU BOIS D'OR de BERNARD PALACIOS - 12'50

Le film a été produit par le studio de film d'animation *La Fabrique*, qui a notamment travaillé sur les films de Jean-François Laguionie. Pour plus d'informations, vous pouvez consulter leur site Internet : <http://www.la-fabrique.com>

### Le réalisateur

*La belle au bois d'or* est le cinquième film de Bernard Palacios.

Il est par ailleurs scénariste et décorateur de ses propres films.

### Transcription des dialogues

**Flora**

Est-ce vous mon Prince ?

**Le propriétaire du cirque**

Hé ! Qu'est-ce tu fais là, toi ? D'où viens-tu ?

**Flora**

Là-bas ! Mon prince, il n'est pas venu.

**Le propriétaire du cirque**

C'est ça ! Ton prince t'a quittée. T'as pas de travail. T'es une étrangère. Et tu crois que je vais tout arranger, moi !

**Flora**

J'ai grande faim et soif, Monseigneur !

**Le propriétaire du cirque**

C'est quoi ton numéro ? Tu chantes ? Tu danses ? La corde raide ? Le trapèze ?

**Flora**

Je chante, Monseigneur !

**Flora**

*Mon cœur est las d'attendre*

*Moi la Belle au bois d'or*

*Ton cœur loin de mon tendre*

*Prince je t'aime encore*

*Si tu m'as oubliée*

*Le cœur en bandoulière*

*J'attendrai sans pleurer*

*Et les yeux en prière.*

**Voix off de la télévision**

Efficacité, bien sûr, le plaisir en plus.

Bien réveillé avec Café Cardi, quand le cœur vous en dit.

**Voix féminine**

Dépêche-toi Flora !

Ça va être à toi !

**Le propriétaire du cirque**

Hé ! Tu ne dors jamais ?

**Flora**

J'ai pas sommeil !

**Flora** (lit le descriptif du film)

*Le Prince de la montagne d'or !*

*Pour sauver le royaume de son père,*

*Un prince se met en quête*

*Du trésor de la montagne d'or.*

*Il brave mille dangers,*

*Mais il est finalement capturé*

*Et enfermé dans une tour inaccessible*

**Flora** (lit la critique du film)

*Gros succès populaire*

*Mais les avis sont partagés sur ce film*

*À très gros budget.*

*C'est quoi un film navet ?*

**Voix off de la télévision**

*Mariage d'amour ou de raison ?*

*Une fois de plus le désormais*

*Très célèbre Prince de la montagne d'or*

*Fait parler de lui.*

*Il vient d'annoncer ses fiançailles avec*

*Tatia Cardy, la fille du richissime roi du café.*

*Nous l'avons surpris à son domicile*

*Alors qu'il s'apprête à rejoindre sa belle.*

**Flora** (lit la notice du médicament)

*Retrouvez votre sommeil !*

*Très important ! Ne pas dépasser la dose prescrite !*

**Flora**

*Est-ce vous mon Prince ?*

*Vous vous êtes bien fait attendre !*

**Flora**

*Mon cœur est las d'attendre*

*Moi la Belle au bois d'or*

*Ton cœur loin de mon tendre*

*Prince je t'aime encore*

*Si tu m'as oubliée*

*Le cœur en bandoulière*

*J'attendrai sans pleurer*

*Et les yeux en prière.*

*Mais de toujours t'attendre*

*Fait que mieux je m'endors*

*Tu as créé le tendre*

*Sommeil au rêve d'or.*

*Un jour peut-être tu*

*Viendras me réveiller.*

*J'aurai les yeux battus*

*Mais la lèvre mouillée.*

*Mon cœur est las d'attendre*

*Moi la Belle au bois d'or*

*Ton cœur loin de mon tendre*

*Prince je t'aime encore*

*Si tu m'as oubliée*

*Le cœur en bandoulière*

*J'attendrai sans pleurer*

*Et les yeux en prière.*

## Analyse

Le film *La belle au bois d'or* est doté d'un titre qui évoque instantanément quelque chose au spectateur. Il s'agit bien sûr du conte de Charles Perrault, *La belle au bois dormant*. Mais cette évocation est déformée par le titre qui joue avec les mots. « Dormant » s'est transformé en « d'or ». Il manque quelque chose à ce titre, comme à la belle dans le film dont le prince n'est jamais venu.

Le film part d'un postulat original : que serait-il arrivé si le prince n'était jamais venu réveiller la belle par un baiser ? Ils ne se seraient jamais mariés, et n'auraient jamais eu d'enfants. Et que serait devenue la belle ?

Le conte de fées dans lequel elle s'était endormie est mort. Le château est devenu une ruine, investie par les plantes et les animaux. Elle découvre le monde moderne. Sa personnalité et ses habitudes décalées, loin de l'exclure de cette nouvelle société, vont lui permettre de trouver une place particulière. Différente, elle chantera dans un cirque, un chant mélancolique qui rappelle l'époque à laquelle elle s'est endormie. Le graphisme du film, réalisé en dessin traditionnel, rappelle les tapisseries du Moyen-Âge, et la belle porte cet aspect désuet et mélancolique que l'on retrouve dans son costume de scène

Ironiquement, elle, qui a dormi pendant plusieurs centaines d'années, ne parvient plus à s'endormir, et cherche le sommeil éternel en avalant un flacon de cachets, n'étant pas parvenue à accomplir ce qu'elle pense être son destin (épouser son prince), mais aussi ne comprenant pas tout à fait le nouveau monde dans lequel elle est contrainte d'évoluer. Heureusement, elle trouvera, malgré elle, un autre qui la comprendra et l'aimera telle qu'elle est.

### Motif : Fiction et réalité

*La belle au bois d'or* joue sur le principe du conte de fées qui aurait mal tourné. Issue d'un conte, la belle ne parvient pas à comprendre la réalité et à faire la différence entre fiction et monde réel. Ainsi, elle traverse des lieux de fiction : le cirque, où les spectateurs viennent voir du faux, mais où elle est elle-même, tout comme le cinéma, où elle retrouve un peu de son histoire sur grand écran, et identifie l'acteur qui joue le rôle d'un prince au prince qui devait venir la réveiller. L'amalgame est tel qu'elle ne peut vivre en sachant son prince marié à une autre. L'ironie du sort va faire basculer la fiction dans la réalité, puisque, victime d'un accident de la route, le prince va se réfugier dans la caravane de la belle qu'il trouve endormie. Le château s'est changé en caravane, le mauvais sort s'est transformé en suicide, mais peu importe, puisque la fin de l'histoire est la même, dans le conte et la réalité : le baiser de la belle et de son prince, et leur amour éternel.

### Voir et revoir

#### Chanson :

Relevez les paroles de la chanson chantée par Flora au cirque. En quoi les paroles font-elles référence à l'histoire du film ? (Flora raconte son histoire et son état d'esprit en chantant à la première personne : *Mon cœur est las d'attendre, Moi la Belle au bois d'or, (...) Prince, Je t'aime encore...*)

#### Le conte :

Beaucoup de contes traditionnels ont été réécrits pour les enfants, avec des fins moins tragiques, ou pour le cinéma. Réécrivez à votre tour la fin des grands contes, comme *Cendrillon* ou *Le petit chaperon rouge*. Dans les adaptations célèbres de contes au cinéma, citons les films de Walt Disney, qui s'en sont largement inspirés sans toujours les respecter, mais aussi *Peau d'Âne* de Jacques Demy, pour lequel ont été écrites des chansons et où les époques se confondent.

Fiche réalisée par Cécile Giraud, Agence du court métrage

## LA BELLE AU BOIS D'OR de BERNARD PALACIOS - NIVEAU A2 - FICHE PROFESSEUR

<p><b>Niveau</b> A2</p>	<p><b>Thèmes</b> Les princesses et les princes, le cirque.</p>
<p><b>Objectifs</b> <i>Communicatifs</i></p> <ul style="list-style-type: none"> <li>- Identifier et nommer des éléments d'un film.</li> <li>- Faire des hypothèses.</li> <li>- Exprimer son opinion.</li> <li>- Remercier quelqu'un.</li> </ul> <p><i>Linguistiques</i></p> <ul style="list-style-type: none"> <li>- Les pronoms.</li> <li>- La vie en ville.</li> <li>- La vie au cirque.</li> </ul> <p><i>Culturel</i></p> <ul style="list-style-type: none"> <li>- Les princesses et les princes.</li> </ul> <p><b>Tâches</b></p> <ul style="list-style-type: none"> <li>- Comparer deux époques.</li> <li>- Compléter le texte d'une chanson.</li> <li>- Imaginer la suite du film.</li> <li>- Écrire une lettre.</li> </ul>	<p><b>Notes</b></p> <p>Le titre « La Belle au bois d'or » rappelle le conte « La Belle au bois dormant ». On peut voir ici le jeu de mot : la belle au bois <i>dort</i>.</p> <p>« <i>La Belle au bois dormant</i> » est un conte de Charles Perrault. Une méchante fée lance un charme mortel à la princesse du château. Elle se piquera le doigt avec un fuseau et mourra. Heureusement, la marraine de la princesse transforme le sort en un sommeil de 100 ans. La princesse sera ensuite réveillée par le baiser d'un prince.</p>
<p><b>Vocabulaire</b></p> <p><i>Un trapèze</i> : barre horizontale suspendue entre deux cordes.</p> <p><i>Être las</i> : être fatigué.</p> <p><i>Avoir grande faim</i> : avoir très faim.</p> <p><i>Monseigneur</i> : titre d'honneur donné à certaines personnes.</p> <p><i>Mon tendre</i> : mon bien-aimé.</p> <p>« <i>Quand le cœur vous en dit</i> » : quand cela vous fait plaisir.</p> <p>« <i>Un navet</i> » : film qui ne plait pas au public</p> <p><i>En bandoulière</i> : en diagonale.</p> <p><i>Avoir sommeil</i> : avoir envie de dormir.</p> <p><i>Un royaume</i> : territoire gouverné par un roi.</p> <p><i>Se mettre en quête</i> : se mettre à la recherche de quelque chose.</p> <p><i>Braver</i> : affronter avec courage.</p> <p><i>Capturé</i> : pris.</p> <p><i>Inaccessible</i> : quelque chose dont l'accès est impossible.</p> <p><i>Des fiançailles</i> : promesse de mariage.</p> <p><i>Richissime</i> : extrêmement riche.</p>	<p><b>Matériel</b></p> <ul style="list-style-type: none"> <li>- La fiche élève.</li> <li>- La fiche « images ».</li> </ul>

### Découpage en séquences

1. (0'00 à 3'23)

On voit une princesse endormie. Un lapin monte sur elle et l'embrasse. La princesse rougit et se demande si c'est son prince. Elle se réveille et s'aperçoit qu'elle est seule. Elle pleure. Elle se lève et ouvre les différentes pièces du château. La nature a repris le dessus. Des plantes poussent sur les murs. Les pierres tombent. Son cheval a disparu. Elle décide de partir du château et s'enfuit dans la forêt. Elle mange ce qu'elle trouve. Les animaux la regardent. Elle entend un bruit. C'est son cheval. Elle le suit. Elle se retrouve au bord d'une route. Elle est surprise. Elle se cache à l'approche d'une voiture. Son cheval l'attend. Il la guide vers un cirque. Elle s'assoit à côté d'une caravane.

2. (3'23 à 4'00) Un homme arrive. Il lui demande ce qu'il fait là. Elle répond que son prince n'est pas venu. Elle pleure. L'homme, au début agressif, lui offre à manger et lui propose un numéro de cirque.
3. (4'00 à 4'40) La princesse Flora fait un numéro de chant sur son cheval, accompagné d'un saxophoniste.
4. (4'40 à 5'45) La princesse semble s'être adaptée à la vie moderne. Elle s'habille, prend une mobylette et s'en va en ville. Elle mange dans un self. Elle croise par deux fois le même homme. Elle retourne au cirque, se prépare pour son numéro. Durant la journée, elle nettoie la piste de cirque, donne à manger aux animaux. La nuit, Flora ne dort pas.
5. (5'45 à 6'50) Flora va en ville. Elle s'arrête devant une affiche de cinéma : « Le prince de la montagne d'or ». Elle lit le scénario du film. Elle s'imagine la vie du prince. Elle achète un magazine de cinéma et lit la critique du film. Elle se rend compte que le film est un « navet ». Elle pleure.
6. (6'50 à 7'43) Flora déjeune dans le self de la ville. Elle voit à la télévision l'annonce des fiançailles de l'acteur qui joue dans « Le Prince de la montagne d'or ». Elle est triste. Il fait nuit. Flora se promène en ville. Elle s'arrête devant une pharmacie. Elle voit des médicaments pour retrouver le sommeil. De retour chez elle, elle est devant la télévision et prend beaucoup de somnifères. Elle tombe littéralement de sommeil.
7. (7'43 à 9'40) L'acteur qui joue le prince est en voiture. Le vent se lève. Un orage arrive. Un cheval blanc est sur la route. L'acteur en voulant l'éviter sort de la route et a un accident. Il marche et se retrouve à frapper à la caravane de Flora. Il frappe mais elle n'entend pas. L'acteur rentre et trouve Flora endormie. Il s'approche d'elle, lui caresse le visage. Flora se réveille et se demande si c'est son prince. Elle lui fait savoir qu'elle l'a attendu longtemps.
8. (9'40 à 12'53) Flora fait son numéro de chant sur son cheval, accompagné d'un saxophoniste. Elle ajoute un nouveau couplet. L'acteur écoute, assis avec le public. Il est sous le charme. Générique de fin. De l'eau coule de nouveau dans la fontaine du château.

#### Proposition de déroulement pour le niveau A2

Les apprenants partiront à la découverte du film à partir de la bande sonore. Puis, après le visionnage des premières séquences, ils compareront deux époques et compléteront la chanson de l'héroïne. Ensuite, des hypothèses sur la suite du film leur donneront l'occasion d'exprimer leur opinion. Pour acquérir du lexique et pouvoir décrire les actions de la princesse, les apprenants associeront des phrases à des images du film. Ils termineront leur parcours par la rédaction d'une lettre.

#### Mise en route

Noter au tableau les mots suivants : forêt, princesse, château, voiture.

Faire écouter la séquence 1 (sans les images).

À deux. *Imaginez une histoire en vous basant sur la bande sonore du film et les mots proposés.*

Circuler dans la classe pour apporter une aide linguistique aux différents groupes.

Chaque groupe propose son texte.

#### Pistes de correction :

Une princesse se promène dans la forêt. Elle regarde les oiseaux. Soudain, elle entend un bruit. Elle pense que c'est son prince. Elle ouvre les portes du château à la recherche du prince. Mais malheureusement, il n'y a personne. Elle décide de partir du château. Elle arrive au bord d'une route. Une voiture s'arrête.

## PARCOURS

Distribuer la fiche élève A2.

### Étape 1

Montrer les séquences 1 à 2 avec le son et les images.

À deux. *Faites l'activité 1 : À l'époque.*

*Identifiez les éléments du film qui évoquent le passé et les éléments qui évoquent le présent.*

Mise en commun par un tour de classe à l'oral. Inscrire les propositions des apprenants au tableau.

Pistes de correction :

Les éléments du passé	Les éléments du présent
un château, une robe de princesse, des pierres, des vieilles portes.	une route, des voitures, des bornes kilométriques, un passage piéton

### Étape 2

Lisez *l'activité 2 : La chanson de la princesse Flora.*

Montrer la séquence 3, deux fois si besoin.

À deux. *Faites l'activité 2.*

*Complétez les paroles de la chanson.*

Introduire ou révision l'utilisation des adjectifs possessifs et des pronoms (toniques et personnels).

Montrer une nouvelle fois la séquence 3 uniquement pour valider les propositions des apprenants.

Corrigés :

*Mon cœur est las d'attendre*

*Moi la Belle au bois d'or*

*Ton cœur loin de mon tendre*

*Prince je t'aime encore*

*Si tu m'as oubliée*

*Le cœur en bandoulière*

*J'attendrai sans pleurer*

*Et les yeux en prière.*

### Étape 3

À deux. *Faites l'activité 3 : La nouvelle vie de la princesse.*

*Choisissez et entourez les actions que va faire la princesse. Justifiez votre opinion.*

Chaque groupe propose ses choix. Noter au tableau le nombre de fois qu'une proposition est choisie par un groupe d'apprenants afin de déterminer quelles sont, selon eux, les grandes lignes de la suite de l'histoire.

Pistes de correction :

Elle va rester dans le cirque. Elle va devenir très célèbre. Elle va tomber amoureuse du clown.

Justification : elle n'est pas faite pour vivre dans une ville. Elle adore chanter.

### Étape 4

Montrer le film en intégralité.

Distribuer une demi-feuille « images » à chaque groupe.

*Découpez les 9 images.*

À deux. *Faites l'activité 4 : Les activités de la princesse.*

*Associez les phrases aux cartes images.*

Les apprenants associent les phrases aux numéros des images. Mise en commun à l'oral.

*Que pensez-vous de la nouvelle vie de la princesse ?*

Chaque groupe propose son opinion.

Corrigés / Pistes de correction:

Image 1 : elle s'habille avec des vêtements modernes.

Image 2 : elle se promène en ville.

Image 3 : elle regarde les affiches du cinéma.

Image 4 : elle mange au self.

Image 5 : elle lit des magazines sur le cinéma.

Image 6 : elle se maquille pour son numéro de cirque.

Image 7 : elle prend des médicaments.

Image 8 : elle nettoie la piste de cirque.

Image 9 : elle donne à manger aux animaux du cirque.

Opinion : la princesse se sent très seule dans sa nouvelle vie. Elle cherche toujours le prince. Elle décide de reprendre son ancienne vie et de s'endormir de nouveau. Pour cela, elle remet sa robe de princesse et prend des médicaments.

## Étape 5

À deux. *Faites l'activité 5 : Entre princesse et clown.*

*La princesse décide de partir du cirque. Elle retourne au château avec son prince.*

*Elle écrit une lettre au clown pour le remercier.*

Circuler dans la classe pour apporter de l'aide.

Les apprenants liront leur lettre devant la classe.

Pistes de correction / Corrigés :

Cher clown,

Je vous écris cette lettre pour vous remercier. Vous avez été gentil avec moi. J'ai été la bienvenue immédiatement. Maintenant, je vais partir avec le prince. Nous retournons vivre au château. Notre vie est là-bas. Encore merci de votre aide. Je ne vais pas vous oublier.

Princesse Flora

## Pour aller plus loin

Écoutez le conte « La Belle au bois dormant » en allant sur le site :

<http://clpav.fr/lecture-belle-bois-dormant.htm>

Comparez les deux histoires. Pensez-vous que « La Belle au bois d'or » puisse être une fin possible pour le conte « La Belle au bois dormant » ?

Découvrez « Poteline » sur le DVD Courts de récré.

Descriptif du film : Lasse d'attendre, une princesse prend en main son destin.

La fiche pédagogique est disponible sur <http://www.diplomatie.gouv.fr/audiovisuel-educatif> ou sur <http://www.leplaisirdapprendre.com/Courts-de-recre.html>

## LA BELLE AU BOIS D'OR de BERNARD PALACIOS - NIVEAU A2 - FICHE ÉLÈVE

<b>Objectifs</b> <i>Communicatifs</i> - Identifier et nommer des éléments d'un film. - Faire des hypothèses. - Exprimer son opinion. - Remercier quelqu'un.	<b>Tâches</b> - Comparer deux époques. - Compléter le texte d'une chanson. - Imaginer la suite du film. - Écrire une lettre.
--	--

### Activité 1 - À l'époque.

Identifiez les éléments du film qui évoquent le passé et les éléments qui évoquent le présent.

Les éléments du passé	Les éléments du présent

### Activité 2 - La chanson de la princesse Flora.

Complétez les paroles de la chanson.

\_\_\_\_\_ cœur est las d'attendre  
\_\_\_\_\_ la Belle au bois d'or  
\_\_\_\_\_ cœur loin de \_\_\_\_\_ tendre  
Prince je \_\_\_\_\_ aime encore  
Si tu \_\_\_\_\_ as oubliée  
Le cœur en bandoulière  
J'attendrai sans pleurer  
Et les yeux en prière.

### Activité 3 - La nouvelle vie de la princesse.

Choisissez et entourez les actions que va faire la princesse.

Elle va rester dans le cirque.

Elle va repartir dans son château.

Elle va découvrir la vie à la ville.

Elle va rester à la campagne.

Elle va devenir très célèbre.

Elle va beaucoup travailler dans le cirque.

Elle va tomber amoureuse du clown.

Elle va rencontrer un prince.

#### Activité 4 - Les activités de la princesse.

Associez les phrases aux cartes images.

- |         |   |   |
|---------|---|---|
| Image 1 | • | • Elle s'habille avec des vêtements modernes. |
| Image 2 | • | • Elle nettoie la piste de cirque.            |
| Image 3 | • | • Elle regarde les affiches du cinéma.        |
| Image 4 | • | • Elle donne à manger aux animaux du cirque.  |
| Image 5 | • | • Elle lit des magazines sur le cinéma.       |
| Image 6 | • | • Elle se maquille pour son numéro de cirque. |
| Image 7 | • | • Elle prend des médicaments.                 |
| Image 8 | • | • Elle se promène en ville.                   |
| Image 9 | • | • Elle mange au self.                         |

#### Activité 5 - Entre princesse et clown.

La princesse décide de partir du cirque. Elle retourne au château avec son prince.  
Elle écrit une lettre au clown pour le remercier.

Cher clown,

---

---

---

---

---

---

---

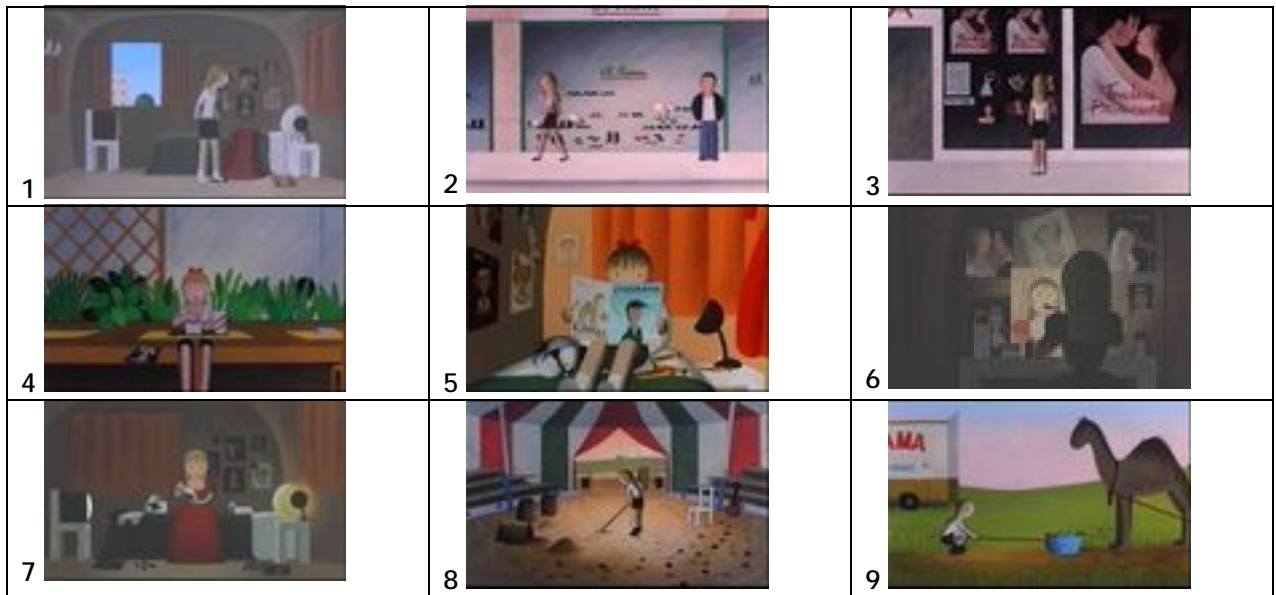
---

---

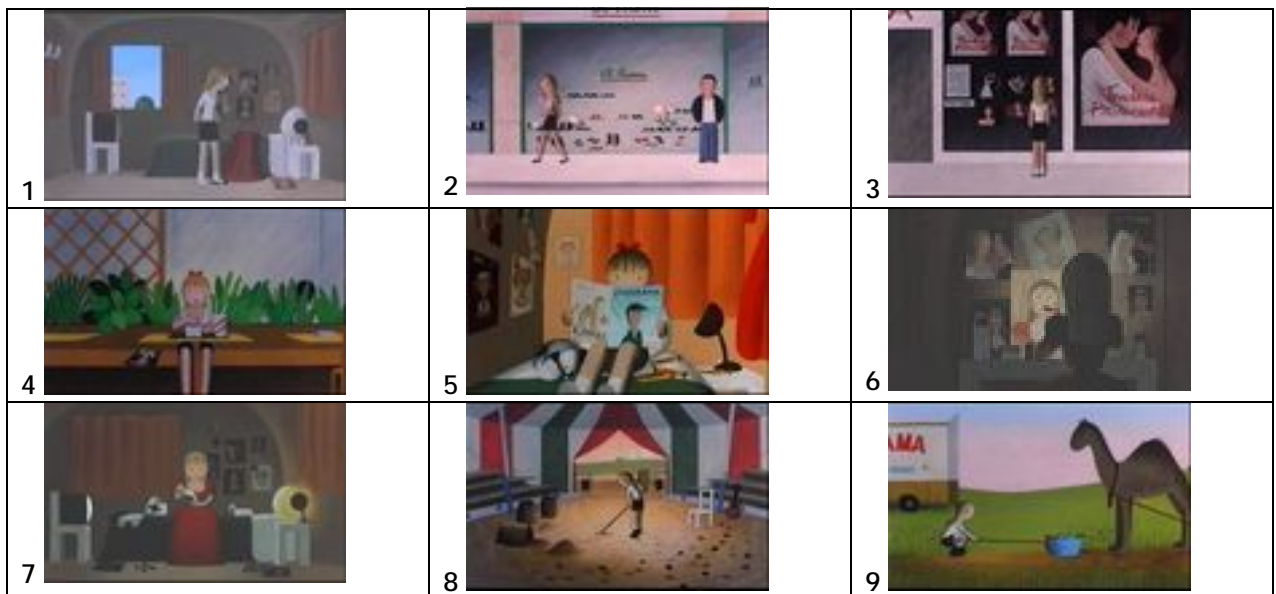
---

Princesse Flora

La fiche « images »



La fiche « images »



## LA BELLE AU BOIS D'OR de BERNARD PALACIOS - NIVEAU B1 - FICHE PROFESSEUR

<p><b>Niveau</b> B1</p>	<p><b>Thèmes</b> Les princes et princesses, le cirque, le conte.</p>
<p><b>Objectifs</b></p> <p><i>Communicatifs</i></p> <ul style="list-style-type: none"> <li>- Faire des hypothèses sur la suite d'un film.</li> <li>- Identifier et nommer des informations visuelles.</li> <li>- Parler de quelqu'un.</li> <li>- Remettre en ordre des informations.</li> </ul> <p><i>Linguistiques</i></p> <ul style="list-style-type: none"> <li>- L'opposition imparfait / présent.</li> <li>- Les pronoms.</li> </ul> <p><b>Tâches</b></p> <ul style="list-style-type: none"> <li>- Imaginer la suite d'un film.</li> <li>- Reconstituer le descriptif d'un film.</li> <li>- Proposer une explication.</li> <li>- Compléter le texte d'une chanson.</li> <li>- Écrire un poème.</li> </ul>	<p><b>Notes</b></p> <p>Le titre « La Belle au bois d'or » rappelle le conte « La Belle au bois dormant ». On peut voir ici le jeu de mot : la belle au bois <i>dort</i>.</p> <p>« <i>La Belle au bois dormant</i> » est un conte de Charles Perrault. Une méchante fée lance un charme mortel à la princesse du château. Elle se piquera le doigt avec un fuseau et mourra. Heureusement, la marraine de la princesse transforme le sort en un sommeil de 100 ans.</p>
<p><b>Vocabulaire</b></p> <p><i>Un trapèze</i> : barre horizontale suspendue entre deux cordes.</p> <p><i>Être las</i> : être fatigué.</p> <p><i>Avoir grande faim</i> : avoir très faim.</p> <p><i>Monseigneur</i> : titre d'honneur donné à certaines personnes.</p> <p><i>Mon tendre</i> : mon bien-aimé.</p> <p>« <i>Quand le cœur vous en dit</i> » : quand cela vous fait plaisir.</p> <p>« <i>Un navet</i> » : film qui ne plaît pas au public</p> <p><i>En bandoulière</i> : en diagonale.</p> <p><i>Avoir sommeil</i> : avoir envie de dormir.</p> <p><i>Un royaume</i> : territoire gouverné par un roi.</p> <p><i>Se mettre en quête</i> : se mettre à la recherche de quelque chose.</p> <p><i>Braver</i> : affronter avec courage.</p> <p><i>Capturé</i> : pris.</p> <p><i>Inaccessible</i> : quelque chose dont l'accès est impossible.</p> <p><i>Des fiançailles</i> : promesse de mariage.</p> <p><i>Richissime</i> : extrêmement riche.</p>	<p><b>Matériel</b></p> <ul style="list-style-type: none"> <li>- La fiche élève</li> </ul>

### Découpage en séquences

1. (0'00 à 3'23)

On voit une princesse endormie. Un lapin monte sur elle et l'embrasse. La princesse rougit et se demande si c'est son prince. Elle se réveille et s'aperçoit qu'elle est seule. Elle pleure. Elle se lève et ouvre les différentes pièces du château. La nature a repris le dessus. Des plantes poussent sur les murs. Les pierres tombent. Son cheval a disparu. Elle décide de partir du château et s'enfuit dans la forêt. Elle mange ce qu'elle trouve. Les animaux la regardent. Elle entend un bruit. C'est son cheval. Elle le suit. Elle se retrouve au bord d'une route. Elle est surprise. Elle se cache à l'approche d'une voiture. Son cheval l'attend. Il la guide vers un cirque. Elle s'assoit à côté d'une caravane.

2. (3'23 à 4'00) Un homme arrive. Il lui demande ce qu'il fait là. Elle répond que son prince n'est pas venu. Elle pleure. L'homme, au début agressif, lui offre à manger et lui propose un numéro de cirque.
3. (4'00 à 4'40) La princesse Flora fait un numéro de chant sur son cheval, accompagné d'un saxophoniste.
4. (4'40 à 5'45) La princesse semble s'être adaptée à la vie moderne. Elle s'habille, prend une mobylette et s'en va en ville. Elle mange dans un self. Elle croise par deux fois le même homme. Elle retourne au cirque, se prépare pour son numéro. Durant la journée, elle nettoie la piste de cirque, donne à manger aux animaux. La nuit, Flora ne dort pas.
5. (5'45 à 6'50) Flora va en ville. Elle s'arrête devant une affiche de cinéma : « Le prince de la montagne d'or ». Elle lit le scénario du film. Elle s'imagine la vie du prince. Elle achète un magazine de cinéma et lit la critique du film. Elle se rend compte que le film est un « navet ». Elle pleure.
6. (6'50 à 7'43) Flora déjeune dans le self de la ville. Elle voit à la télévision l'annonce des fiançailles de l'acteur qui joue dans « Le Prince de la montagne d'or ». Elle est triste. Il fait nuit. Flora se promène en ville. Elle s'arrête devant une pharmacie. Elle voit des médicaments pour retrouver le sommeil. De retour chez elle, elle est devant la télévision et prend beaucoup de somnifères. Elle tombe littéralement de sommeil.
7. (7'43 à 9'40) L'acteur qui joue le prince est en voiture. Le vent se lève. Un orage arrive. Un cheval blanc est sur la route. L'acteur en voulant l'éviter sort de la route et a un accident. Il marche et se retrouve à frapper à la caravane de Flora. Il frappe mais elle n'entend pas. L'acteur rentre et trouve Flora endormie. Il s'approche d'elle, lui caresse le visage. Flora se réveille et se demande si c'est son prince. Elle lui fait savoir qu'elle l'a attendu longtemps.
8. (9'40 à 12'53) Flora fait son numéro de chant sur son cheval, accompagné d'un saxophoniste. Elle ajoute un nouveau couplet. L'acteur écoute, assis avec le public. Il est sous le charme. Générique

#### Proposition de déroulement pour le niveau B1

Les apprenants débiteront par une mise en route qui les invite à comparer deux époques. Puis, après le visionnage de la première séquence du film, ils imagineront la suite de l'histoire. Ensuite, ils repéreront des informations visuelles du film. Ils remettront en ordre le scénario. Pour conclure, ils compléteront les paroles d'une chanson et écriront un poème d'amour.

#### Mise en route

À deux. *Vous êtes un prince (une princesse). Une sorcière vous jette un sort. Vous vous réveillez dans le monde d'aujourd'hui. Relevez les différences entre les deux époques.*

Laisser le temps de la réflexion aux apprenants. Dessiner au tableau un tableau avec deux colonnes : à gauche, « au temps des princes et des princesses » et à droite, « aujourd'hui ». Noter les propositions des apprenants au tableau.

#### Pistes de correction / Corrigés :

Au temps des princes et des princesses : on circulait à cheval. Il n'y avait pas d'électricité. Il y avait des châteaux. Aujourd'hui : on circule en voiture, en avion. Il y a beaucoup d'appareils électriques. Il y a des maisons.

#### PARCOURS

Distribuer la fiche élève B1.

## Étape 1

Montrer la séquence 1

À deux. *Faites l'activité 1 : La suite de l'histoire.*

*La princesse rencontre un autre personnage. Répondez aux questions.*

Laisser aux apprenants le temps de la réflexion. Circuler dans les groupes pour apporter aide et correction. Chaque groupe propose sa version de la suite de l'histoire.

Pistes de correction:

Elle va rencontrer un martien. La princesse a peur. Le martien la trouve jolie et la kidnappe.

## Étape 2

Montrer les séquences 2 à 4.

À deux. *Faites l'activité 2 : La nouvelle vie de la princesse.*

*Décrivez en quelques lignes la nouvelle vie de la princesse.*

Chaque groupe propose sa description.

Pistes de correction :

La princesse vit maintenant dans un cirque. Elle a été très bien accueillie. Elle fait un numéro de chant sur un cheval, accompagné d'un saxophoniste. Pendant la journée, elle fait différentes choses pour la vie du cirque : nettoyer la piste, donner à manger aux animaux. Aussi, elle vit une vie de femme moderne : elle met des vêtements d'aujourd'hui, va au cinéma et mange au self. Mais la nuit, elle ne dort pas.

## Étape 3

Montrer les séquences 5 et 6.

À deux. *Faites l'activité 3 : « Le prince de la montagne d'or ».*

*Remettez dans l'ordre les trois phrases présentant le film « Le prince de la montagne d'or ».*

*Répondez aux questions.*

Visionner une nouvelle fois les séquences pour valider les réponses des apprenants.

Corrigés :

La présentation du film : Pour sauver le royaume de son père, un prince se met en quête du trésor de la montagne d'or. Il brave mille dangers. Mais il est finalement capturé et enfermé dans une tour inaccessible.

Quelle est la critique du magazine de cinéma ? Le film est considéré comme un navet.

Qu'apprend-on sur l'acteur principal du film ? L'acteur va se fiancer.

Pourquoi la princesse prend-elle beaucoup de somnifères ? Elle prend beaucoup de somnifères pour se rendormir et espère, de cette façon, être réveillée par le Prince.

## Étape 4

À deux. *Faites l'activité 4 : La chanson de la princesse Flora.*

*Complétez les paroles de la chanson de la princesse Flora avec les adjectifs et les pronoms suivants : mon / moi / ton / je / t' / tu / m' / j' / me.*

*Attention, certains sont à utiliser plusieurs fois.*

Mise en commun à l'oral. Révision de l'utilisation des adjectifs et des pronoms.

Montrer le film dans son intégralité.

Les apprenants volontaires peuvent chanter la chanson.

Corrigés :

*Mon cœur est las d'attendre*

*Moi la Belle au bois d'or*

*Ton cœur loin de mon tendre*

*Prince je t'aime encore*

*Si tu m'as oubliée*

*Le cœur en bandoulière*

*J'attendrai sans pleurer*

*Et les yeux en prière.*

*Mais de toujours t'attendre*

*Fait que mieux je m'endors*

*Tu as créé le tendre*

*Sommeil au rêve d'or.*

*Un jour peut-être tu  
Viendras me réveiller.  
J'aurai les yeux battus  
Mais la lèvre mouillée.*

### Étape 5

*Qu'est-ce qu'une rime ?*

Réviser le principe des rimes à l'aide des paroles de la chanson de l'activité 4.

*Choisissez un mot de la chanson et trouvez sa rime.*

*Comme par exemple, belle rime avec hirondelle.*

À deux. *Faites l'activité 5 : Le poème du prince.*

*En utilisant des mots de la chanson, le prince compose un poème.*

*Imaginez ce poème. Attention aux rimes !*

Circuler dans les groupes pour apporter aide et correction. Exposer les poèmes dans la classe.

Pistes de correction :

Belle de mon cœur

Nous vivrons le bonheur

Moi, Prince, j'ai réveillé

Votre sommeil ou au mieux, j'ai créé

Votre prière en bandoulière oubliée.

Ensemble, jamais las,

Toujours, j'attendrai

Et vos lèvres, peut-être j'aurai.

### Pour aller plus loin

*Allez sur le site [www.paroles.net](http://www.paroles.net) et tapez dans l'onglet recherche « Cendrillon », puis tapez sur Titres. Dans la liste proposée, choisissez « Cendrillon » de Téléphone. Comparez la « Belle au bois d'or » à « Cendrillon ». Trouvez les points communs et les différences.*

*Découvrez « Poteline » sur le DVD Courts de récré et comparez les deux histoires.*

Descriptif du film : Lasse d'attendre, une princesse prend en main son destin.

Fiches pédagogiques disponibles sur <http://www.diplomatie.gouv.fr/audiovisuel-educatif> ou sur <http://www.leplaisirdapprendre.com/Courts-de-recre.html>

## LA BELLE AU BOIS D'OR de BERNARD PALACIOS - NIVEAU B1 - FICHE ÉLÈVE

<b>Objectifs</b> <i>Communicatifs</i> - Faire des hypothèses sur la suite d'un film. - Identifier et nommer des informations visuelles. - Parler de quelqu'un. - Remettre en ordre des informations.	<b>Tâches</b> - Imaginer la suite d'un film. - Reconstituer le descriptif d'un film. - Proposer une explication. - Compléter le texte d'une chanson. - Écrire un poème.
---	--

### Activité 1 - La suite de l'histoire.

La princesse rencontre un autre personnage. Répondez aux questions.

Qui est-ce ? \_\_\_\_\_

Que va t-il se passer ? \_\_\_\_\_

\_\_\_\_\_

### Activité 2 - La nouvelle vie de la princesse.

Décrivez en quelques lignes la nouvelle vie de la princesse.

\_\_\_\_\_

\_\_\_\_\_

\_\_\_\_\_

### Activité 3 - « Le Prince de la montagne d'or ».

Remettez dans l'ordre les trois phrases présentant le film « Le prince de la montagne d'or ».



Il brave mille dangers.  
du trésor de la montagne d'or.  
Mais il est finalement capturé  
Pour sauver le royaume de son père,  
et enfermé dans une tour inaccessible.  
un prince se met en quête



\_\_\_\_\_

\_\_\_\_\_

\_\_\_\_\_

Quelle est la critique du magazine de cinéma ?

\_\_\_\_\_

Qu'apprend-on sur l'acteur principal du film ?

\_\_\_\_\_

Selon vous, pourquoi la princesse prend t-elle beaucoup de somnifères ?

\_\_\_\_\_

